

## **FONTOS BIZTONSÁGI SZABÁLYOK**

Gondosan olvassa el, értse meg és tartsa be az összes utasítást mielőtt megszerelné és használná a terméket

# **HASZNÁLATI KÉZIKÖNYV**

# **PureSpa™**

## **SSP-H-20-1**



Csak tájékoztató jellegű kép.

**Ne felejtse el kipróbálni egyéb Intex termékeket: medencéket, medence tartozékokat, felfújható medencéket, otthoni játékokat, felfújható ágyakat és csónakokat, amelyek nagyobb viszonteladóknál kaphatók vagy látogasson el honlapunkra.**

**A folyamatos termékfejlesztés politikája miatt, az Intex fenntartja magának azt a jogot, hogy a megjelenést és a specifikációt megváltoztassa, amely eredményezi a használati utasítás frissítéseit külön értesítés nélkül.**

**INTEX®**

©2014 Intex Marketing Ltd. - Intex Development Co. Ltd. - Intex Trading Ltd.  
- Intex Recreation Corp.

All rights reserved/Tous droits réservés/Todos los derechos reservados/Alle Rechte vorbehalten. Printed in China/Imprimé en Chine/Impreso en China/Gedruckt in China.

®™ Trademarks used in some countries of the world under license from/®™ Marques utilisées dans certains pays sous licence de/ Marcas registradas utilizadas en algunos países del mundo bajo licencia de/Warenzeichen verwendet in einigen Ländern der Welt in Lizenz von/Intex Marketing Ltd. /Intex Trading Ltd., Intex Development Co. Ltd., G.P.O. Box 28829, Hong Kong & Intex Recreation Corp., P.O. Box 1440, Long Beach, CA 90801 - Distributed in the European Union by/Distribué dans l'Union Européenne par/Distribuido en la Unión Europea por/Vertrieb in der Europäischen Union durch/Intex Trading B.V., Venneveld 9, 4705 RR Roosendaal - The Netherlands  
[www.intexcorp.com](http://www.intexcorp.com)

254-A-R0-1508

## TARTALOMJEGYZÉK

|                              |       |
|------------------------------|-------|
| Figyelmeztetés               | 3-5   |
| Alkatrészlista               | 6-7   |
| Telepítési útmutató          | 8-11  |
| Üzemeltetés                  | 12    |
| LED hibakód táblázat         | 13    |
| Karbantartás és vegyszerezés | 14-19 |
| Tárolás                      | 19    |
| Hibaelhárítás                | 20    |
| Garancia                     | 21    |

**ŐRÍZZE MEG EZEKET AZ UTASÍTÁSOKAT**

## FONTOS BIZTONSÁGI SZABÁLYOK

Amikor ezt az elektromos berendezést telepíti és használja, mindig be kell tartani a biztonsági előírásokat, beleértve a következőket:

# OLVASSA EL ÉS TARTSA BE AZ UTASÍTÁSOKAT

## VIGYÁZAT

- \* Véletlenszerű fulladás. Fokozott óvatossággal kell eljárni, hogy megakadályozza a gyerekek jogosulatlan hozzáférését. A balesetek elkerülése érdekében, biztosítsa, hogy a gyerekek ne használhassák ezt a spa/fürdőt kivéve, ha mindenkor felügyelet alatt állnak.
- \* Vízbefulladás. Ellenőrizze rendszeresen a spa/rühdő fedésének állapotát, az idő előtti elhasználódását, károsodását, ill. az elváltozásának jeleit. Soha ne használjon kopott vagy sérült fedést: ez nem biztosítja a szükséges védelmet, amely megakadályozná a gyerekeknek, hogy felügyelet nélkül használhassák a fürdőt.
- \* Sérülés kockázata. Cserélje azonnal ki a sérült kábelt. Ne temesse be a kábelt.
- \* Áramütés kockázata. Ne engedje az elektromos készülékek, mint pl. lámpa, telefon, rádió vagy TV, a fürdőtől 3,5m-en belül elhelyezni.
- \* Áramütés kockázata. Amikor esik, dörög vagy villámlik húzza ki a tápkábelt és ne használja a spa/fürdőt.

## FIGYELMEZTETÉS

- \* A spa elektromos berendezést 30mA érzékenységű FI-relével védett hálózati tápfeszültséggel kell ellátni
- \* A feszültség alatt álló alkatrészek, kivéve a biztonságos extra alacsony 12V feszültségű alkatrészek, hozzáférését a medencében lévő személyeknek meg kell akadályozni.
- \* Az elektromos szerelésnek meg kell felelnie a helyi nemzeti szabványoknak.
- \* Az elektromos berendezések alkatrészeit, kivéve a távirányító, úgy kell elhelyezni, ill. rögzíteni, hogy azok ne kerülhessenek a medencébe.
- \* A sérülés kockázatának csökkentésére, ne tegye lehetővé a gyerekeknek a termék használatát kivéve folyamatos felügyelet mellett.
- \* Gyermek ne használják a spa/fürdőt felnőtt felügyelete nélkül.
- \* Gyermek megfulladásának kockázata csökkentésére minden pillanatban figyeljen a gyerekekre. Minden használat után tegye fel a fedést és csatolja le.
- \* A sérülés kockázatának csökkentésére:
  - a) A spa/fürdő vizének hőmérséklete nem haladhatja meg a 40°C-t. Egészséges felnőttnek 38°C és 40°C között biztonságos. Alacsonyabb hőmérséklet ajánlott kis gyermekeknek és amikor a használat meghaladja a 10 percet.
  - b) Mivel a magas víz hőmérsékletnek nagy a valószínűsége, hogy a magzatnak káros a terhesség első hónapjaiban, az állapotos vagy esetleg állapotos nők 38°C-ra korlátozzák a fürdővíz hőmérsékletét.
  - c) Mielőtt belépne egy spa/fürdőbe, meg kell mérnie pontosan a víz hőmérsékletét, mert a medencevíz hőmérséklet szabályozója toleranciával mér.
  - d) A spa/fürdő használata előtt vagy közben alkohol, drog vagy gyógyszer használata eszméletvesztés vezethet a fulladás lehetőségével.
  - e) A túlsúlyos személyek és akik kórtörténeti szívbetegségben szenvednek, alacsony vagy magas a vérnyomásuk, keringési rendszer problémájuk vagy van vagy cukorbetegség forduljanak orvoshoz mielőtt használnák a fürdőt.
  - f) Akik gyógyszert szednek konzultáljanak orvossal a spa/fürdő használata előtt hiszen a gyógyszerek kiválthatnak álmoságot, mások befolyásolhatják a pulzusszámot, a vérnyomást és a keringést.

**ŐRIZZE MEG EZEKET AZ UTASÍTÁSOKAT**

## FIGYELMEZTETÉS

- g) Gyógyszert szedők és/vagy kedvezőtlen kórtörténettel levők forduljanak orvoshoz mielőtt használnák a spa/fürdőt.
- h) Használat előtt egyeztessen orvosával, ha terhes, cukorbeteg, rossz egészségi állapotú vagy orvosi kezelés alatt van.
- \* Fertőző betegek ne használják.
  - \* Óvatosan lépjen be, ill. ki a spa/fürdőből a sérülés elkerülése érdekében.
  - \* Ne használjon drogot vagy alkoholt a spa/fürdő használata közben vagy előtte, hogy elkerülje az eszméletvesztést és a fulladás lehetőségét.
  - \* Terhes és az esetleg terhes nők konzultáljanak orvossal mielőtt használnák a spa/fürdőt.
  - \* A 38°C-t meghaladó víz hőmérséklet ártalmas lehet az egészségre.
  - \* Ne használja a fürdőt azonnal kimerítő edzést követően.
  - \* Hosszantartó fürdőzés káros lehet az egészségre.
  - \* Állapotosan a hosszantartó áztatás a meleg vízben károsíthatja a magzatot. Mérje meg a víz hőmérsékletét mielőtt beelép. Ne fürödjön 38°C felett. Ne maradjon 10 percnél tovább a vízben.
  - \* A meleg víz az alkohol, drog és gyógyszer mellett okozhat eszméletvesztést.
  - \* Lépjen ki azonnal a fürdőből, ha szédül vagy álmos. A spa/fürdő melege hipertermiát és eszméletvesztést okozhat.
  - \* A hipertermiát, okok, tünetek, hatások, az alábbiak szerint írhatók le: hipertermia akkor történik, ha a test belső (37°C) hőmérsékletét több °C-al meghaladja. A hipertermia tünetei a test belső hőmérsékletének megnövelése esetén, szédülés, levertség, álmoság és ájulás. Nem érzékeli a meleget, nem ismeri fel a fürdő elhagyásának szükségességét; nincs tudatában a közelgő veszélynek; terhes nőknél a magzati károsodásnak; fizikailag képtelen kilépni a fürdőből; és megtörténik az eszméletvesztés a megfulladás veszélyével.
  - \* Az alkohol, drogok vagy gyógyszerek nagyban növelik a halálos hipertermia rizikóját a spa/fürdőben.
  - \* Mindig a vízbe tegye a vegyszert, soha ne a vizet a vegyszerhez. Ha vizet ad vegyszerhez veszélyes vegyi reakciók, füst, vegyi gőzök léphetnek fel.
  - \* Soha ne ugorjon vagy fejest a spa/fürdőbe ill. bármilyen sekély vízbe.
  - \* Szét- és összeszerelést csak felnőtt végezze.
  - \* Ezt a készüléket gyerekek 8 éves kortól és a csökkent fizikai, érzékszervi vagy mentális képességű, ill. ismeret és tapasztalat hiánya miatt azok, akik kaptak a készülék biztonságos használatával kapcsolatos oktatást és megértették a veszélyeket, használhatják. Gyermek ne játszanak a berendezéssel. Gyerekek tisztítást és karbantartást nem végezhetnek felügyelet nélkül.
  - \* Az elektromos berendezés egyetlen részét sem kell elhelyezni használat során a fürdő körül.
  - \* Helyezze a dugót legalább 4m-re a fürdőtől és legalább 1,2m magasan.
  - \* Mindig húzza ki a készüléket a konnektorból eltávolítás, tisztítás, szervizelés vagy bármely beállítás alatt.
  - \* Ne temesse el a kábelt. Úgy helyezze el a kábelt, hogy az ne sérüljön fűnyírótól, sövénynyírótól és egyéb berendezéstől.
  - \* Ha sérült a hálózati kábel, ki kell gyárira cserélni, amelyet csak a hivatalos márka szervíz vagy szakember végezhet veszély elkerülése érdekében. Szervizelésre csak azonos értékű pótalkatrészt használjon.

**ŐRIZZE MEG EZEKET AZ UTASÍTÁSOKAT**

## FIGYELMEZTETÉS

- \* Az áramütés csökkentése érdekében, ne használjon hosszabbító kábelt, időzítőt, adaptert vagy dugó átalakítót a tápellátáshoz; biztosítson megfelelően elhelyezett konnektort.
- \* Ne próbálja a tápkábelt bedugni vagy kihúzni ha vízben áll vagy vizes a keze.
- \* Ne hagyja a spa/medencét üresen hosszabb ideig. Ne tegye ki közvetlen napsütésnek.
- \* Megfelelő vízvezető rendszert kell biztosítani a spa/fürdő körül a túlfolyó víz kezelésére.
- \* Ne hagyja a vizet a medencében megfagyni. Fagyott víznél ne kapcsolja be a medencét.
- \* Ne használja a medencét, ha sérült vagy bármilyen hibája van. Vegye fel a kapcsolatot a szervízzel.
- \* Ne használja egyedül és ne is engedje másnak egyedül használni a medencét.
- \* Soha ne öntsön melegebb vizet direkt a spa/fürdőbe, mint 40°C.
- \* Tartsa távol a házi állatokat a spa-tól a sérülések megelőzésére.
- \* Soha ne tegyél fürdő olajat vagy sót a spa/fürdő vizébe.
- \* A spa-t vízszintes, sima és egyenletes felszínen kell elhelyezni ami elbírja a spa maximum terhelését és négy felnőtt súlyát: 1136 kg, hat felnőtt esetén: 1592 kg.

## FIGYELMEZTETÉS

\* Ezt a terméket a tápkábele végén Fi-relé védi. A Fi-relét minden használat előtt tesztelni kell. Ne használja a medencét, ha a Fi-relé nem működik megfelelően. Húzza ki a kábelt amíg a hibát megkeresi és kijavítja. Lépjen kapcsolatba szakképzett villanyszerelővel a javítás érdekében. Ne iktassa ki a Fi-relét. A Fi-relé belseje nem szervizelhető. A Fi-relé megnyitása garancia elvesztését jelenti.

1. Nyomja meg a **RESET** gombot a Fi-relén.
2. Kapcsolja be a spa elektromos berendezést.
3. Nyomja meg a **TEST** gombot a Fi-relén. A Fi-relé indikátorának ki kell kapcsolnia és ha a villamos berendezés nem áll meg, hibás a Fi-relé. Ne használja spa-t. Kérje szakembertől a hiba javítását.
4. Nyomja meg a **RESET** gombot a Fi-relén. Az indikátornak a Fi-relén be kell kapcsolnia. Ha a Fi-relé indikátora nem kapcsol be, a Fi-relé hibás. Ne használja a spa-t. Kérje szakembertől a hiba javítását



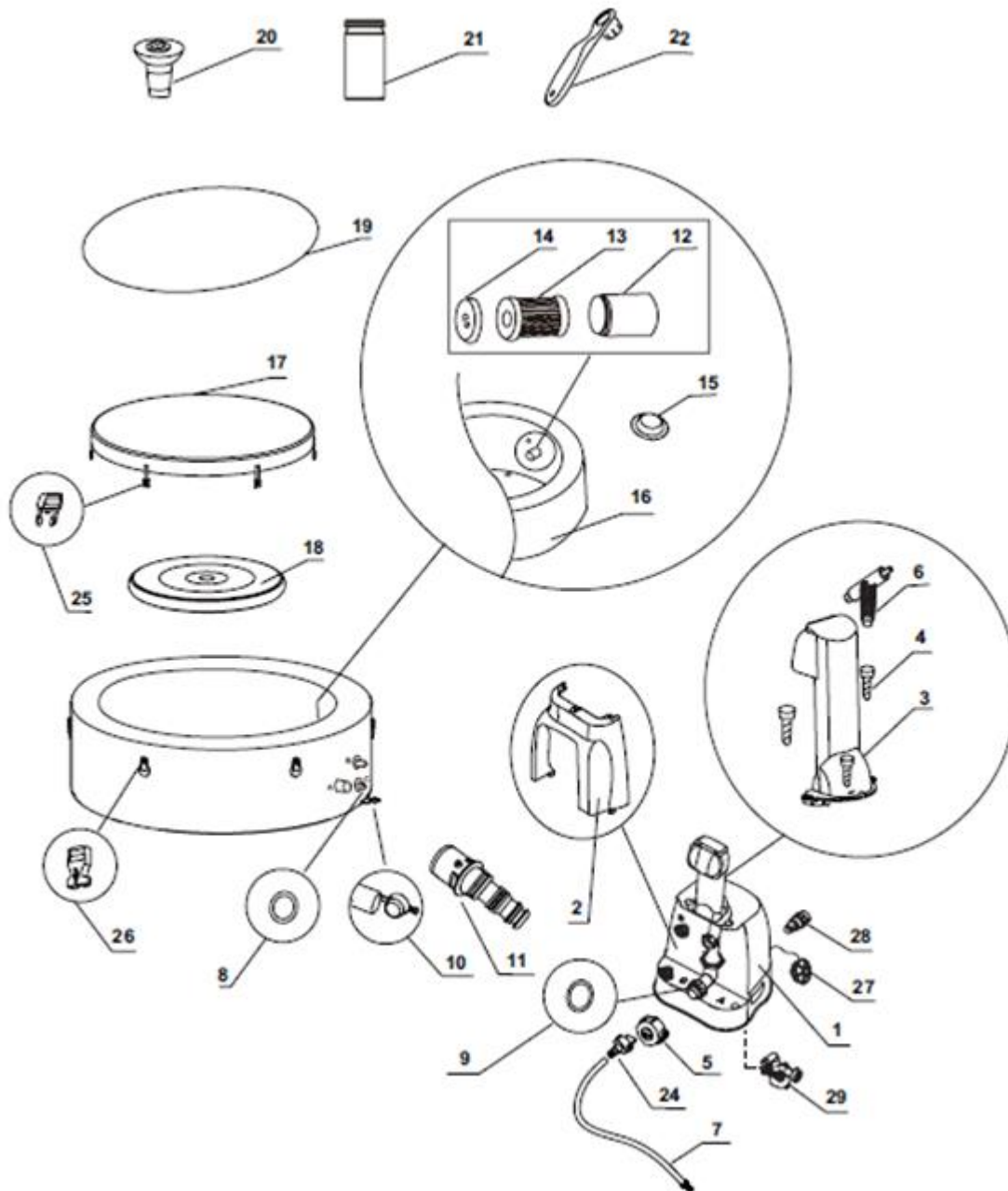
## ELŐVIGYÁZATOSSÁG

- \* Tartsa fenn a víz kémiai egyensúlyát a gyártó utasításai szerint.

**ŐRIZZE MEG EZEKET AZ UTASÍTÁSOKAT**

## ALKATRÉSZEK

A termék összeszerelése előtt kérjük, szánjon néhány percet a tartalom ellenőrzésére és valamennyi alkatrész megismerésére



MEGJEGYZÉS: az ábrák csak illusztrációk. A tényleges termék ettől eltérhet. Nem méretarányos.

**ŐRIZZE MEG EZEKET AZ UTASÍTÁSOKAT****ALKATRÉSZEK (folytatás)**

A termék összeszerelése előtt kérjük, szánjon néhány percet a tartalom ellenőrzésére és valamennyi alkatrész megismerésére

| Sorsz. | Megnevezés                             | Db. | Alkatrész sz. | Alkatrész sz. |
|--------|--|-----|---------------|---------------|
|        |  |     | 4 felnőtt     | 6 felnőtt     |
|        |  |     | <b>28404</b>  | <b>28408</b>  |
| 1      | VEZÉRLŐ ALAPEGYSÉG                     | 1   | 12320         | 12320         |
| 2      | VEZÉRLŐ ALAPEGYSÉG HÁTOLDAL            | 1   | 11719         | 11719         |
| 3      | VEZÉRLŐ PANEL (BENNE #4)               | 1   | 11930         | 11930         |
| 4      | VEZÉRLŐ PANEL CSAVAR                   | 3   | 11024         | 11024         |
| 6      | VEZÉRLŐ PANEL CSAVARKULCS              | 1   | 11053         | 11053         |
| 7      | SPA/FEDÉS FÚVÓCSŐ                      | 1   | 11830         | 11830         |
| 8      | SPA VEZÉRLŐ BE/KIMENET O-GYŰRŰ         | 2   | 11699         | 11699         |
| 9      | SPA VEZÉRLŐ LÉG JET BEMENET O-GYŰRŰ    | 1   | 11687         | 11687         |
| 10     | SPA LEERESZTŐ DUGÓ                     | 1   | 11696         | 11696         |
| 11     | SPA LEERESZTŐ SZELEP ADAPTER           | 1   | 11718         | 11718         |
| 12     | SZŰRŐBETÉT HÁZ                         | 1   | 11798         | 11798         |
| 13     | SZŰRŐBETÉT                             | 2   | 11692         | 11692         |
| 14     | SZŰRŐBETÉT HÁZ FEDÉL                   | 1   | 11797         | 11797         |
| 15     | BELSŐ/KÜLSŐ CSATLAKOZÓ                 | 3   | 11739         | 11739         |
| 16     | SPA PEZSGÓFÜRDŐ                        | 1   | 11842         | 12106         |
| 17     | SPA FEDÉS                              | 1   | 11841         | 12107         |
| 18     | SPA FELFÚJHATÓ FEDÉS (INTEG. FEDÉSBEN) | 1   | 11689         | 12108         |
| 19     | SÁTOR ALÁTÉT                           | 1   | 11717         | 12109         |
| 20     | VEGYSZERADAGOLÓ                        | 1   | 11614         | 11614         |
| 21     | TESZTCSÍKOK                            | 1   | 11855         | 11855         |
| 22     | VILLÁSKULCS                            | 1   | 11742         | 11742         |
| 23     | FÚVÓ TÖMLŐ ADAPTER                     | 1   | 11829         | 11829         |
| 24     | APA CSAT                               | 6   | 11698         | 11698         |
| 25     | ANYA CSAT                              | 6   | 11799         | 11799         |
| 26     | LEERESZTŐ KIMENETI IDOM                | 1   | 11934         | 11934         |
| 27     | LEERESZTŐ TÖMLŐ ADAPTER                | 1   | 11935         | 11935         |
| 28     | SPA SZŰRŐMOTOR                         | 1   | 11886         | 11886         |

Alkatrész rendelésekor adja meg modell sorszámot és az alkatrész rendelési számát.

**ŐRIZZE MEG EZEKET AZ UTASÍTÁSOKAT****TERMÉK SPECIFIKÁCIÓ**

|                            |            |
|----------------------------|------------|
| Maximális ülőhelyek száma: | 4 felnőtt  |
| Vízmennyiség:              | 795 liter  |
| Belső és külső átmérő:     | 145/196 cm |

|   |                                |
|---|--------------------------------|
| Magasság:                                   | 71 cm                          |
| Levegő kompresszor:                         | 1,1 LE / 220-240 V / 50 Hz     |
| Szűrő szivattyú átfolyási sebesség:         | 1,741 L/h                      |
| Fűtési teljesítmény:                        | 2,200 Watt / 220-240 V / 50 Hz |
| Hőmérséklet tartomány:                      | 20°C - 40°C                    |
| Hőmérséklet emelkedés:                      | 1,5-2,5°C / óra                |
| Pezsgő Jet fúvókák száma:                   | 120                            |
| Spa/ pezsgőfürdő ajánlott üzemi légnyomása: | 0,083 bar                      |

A spa tápkábele csatlakozik a szivattyúval, fűtéssel, a vizes jettel, a vízkezelővel és a vezérlő panellel.

A terméknek minimum 13 Amper szükséges. Ha leold a biztosíték, ellenőrizze, hogy nincs más készülék vagy nagyobb terhelés ugyanazon az áramkörön, mint a spa van.

## TELEPÍTÉS

### A helyszín előkészítése és követelményei

- \* A spa/medencét beltérre és kültérre is telepítheti. Csak magáncélra használható.
- \* A medencét sík, sima és sima felületre kell telepíteni, hogy a max. feltöltés mellett a négy felnőttrészére alkalmas legyen; 1136kg tömeg.
- \* Ellenőrizze, hogy a telepítési terület mentes az éles tárgyaktól.
- \* Biztosítsa a megfelelő vízvezetést a túlfolyás és kifröccsenő víz részére.
- \* Megfelelő hozzáférést biztosítson a tápvezetéken lévő Fi-relé időszakos vizsgálatához.
- \* Ügyeljen arra, hogy elegendő hely legyen a spa körül a berendezések hozzáférésehez, a karbantartáshoz és/vagy a működtetéshez.
- \* A terület alkalmas legyen a leürítéshez, a spa hosszútávú tárolása esetén.

### A beltéri használat további követelményei

- \* Ellenőrizze, hogy a padló a feltöltött medence és teljes terhelése tömegének alkalmas-e. Ellenőriztesse a követelményeket szakképzett emberrel.
- \* Győződjön a padló vízállóságáról és csúszásmentességéről. Ne telepítse olyan anyagra, melyet a nedvességtől és páralecsapódástól óvni kell.
- \* Ne telepítse bel térre emeletre vagy olyan térbe ahol a víz és a nedvesség lehetősége káros.
- \* A pára mellékhatás a fedett téri telepítésnek. Jól szellőző helyiség legyen a nedvesség eltávolítása támogatására. Telepítsen a helyiségbe szellőztető rendszert, hogy megakadályozza a kondenzációs nedvességet a szobában.

### A kültéri használat további követelményei

- \* A spa tulajdonosnak is szüksége lehet arra, hogy megfeleljen a helyi előírásoknak, a gyermek biztos kerítés, biztonsági korlátok, világítás és más biztonsági követelmények megvalósításával. Lépjen kapcsolatba a helyi építési hatósággal.
- \* Ellenőrizze, hogy a felület vízszintes, lapos, sima és elég erős ahhoz, hogy viselje a feltöltött medence és a személyek súlyát.
- \* Ne állítsa a spa-t fűre vagy törmelékre, mivel az növeli a medencébe lépésnél a medence aljának károsodását.
- \* Ne tegye ki a spa-t hosszabb időre közvetlen napsütésnek.
- \* Telepítheti a medencét kültérre, ha a hőmérséklet nem alacsonyabb mint 4°C és a víz a medencében magasabb, mint 4°C és a keringtetési rendszerben a víz nem fagy meg. Tegyen egy "hőszigetelést" az aljzat és a medence alja közé a jobb hőszigetelés céljából.

**ŐRIZZE MEG EZEKET AZ UTASÍTÁSOKAT**

## TELEPÍTÉS (folytatás)

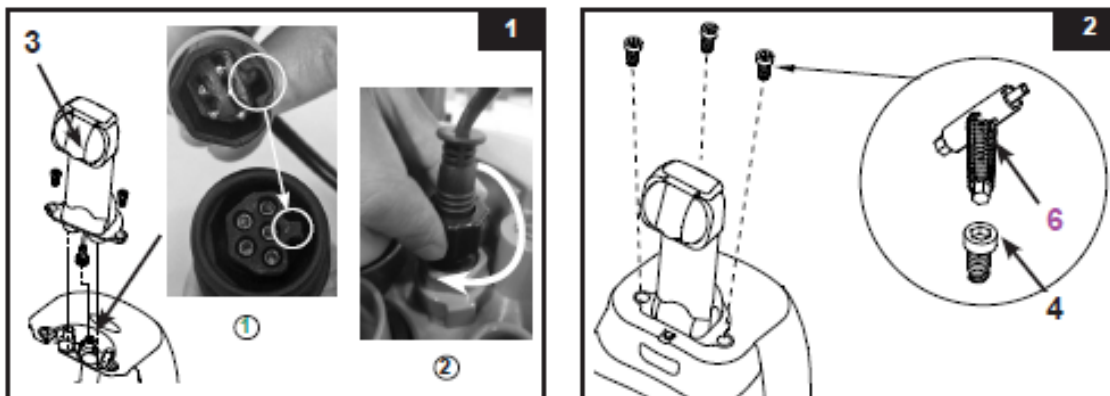
### Spa telepítése legalább 2 személlyel.

1. Vigye a csomagot a kiválasztott helyszínre. Ne húzza a medencét a csupasz földön, mert kárt és szivárgást okozhat. Óvatosan nyissa ki a kartondobozt mert azt később is használhatja.
2. Tegye ki az összes alkatrészt és ellenőrizze meglétét. A hiányzó vagy sérült alkatrészek ügyében lépjen kapcsolatba a "Márka szervizzel".

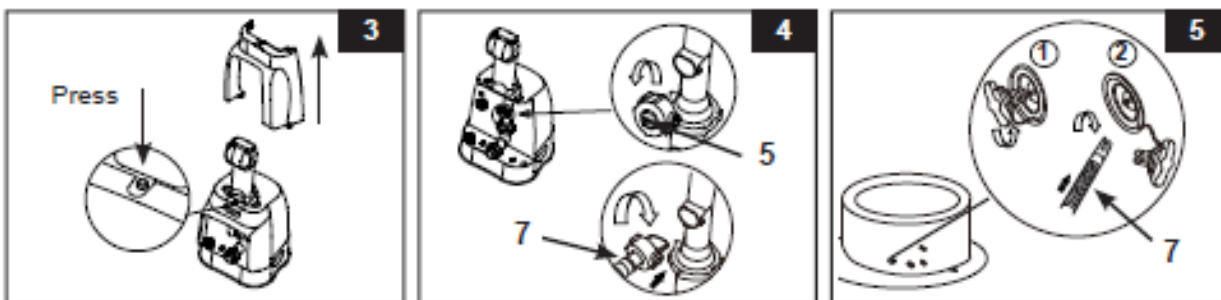


**Spa vezérlő egység szerelése**

1. Csatlakoztassa a vezérlő panel (3) kábel csatlakozóját a spa vezérlés tetején és csavarja be a fedelelet szorosan kézzel. (lásd 1.ábra).
2. Csavarja be a vezérlő panel csavarjait (4) a mellékelt csavarkulccsal (6) rögzítés céljából. (lásd 2.ábra)
3. Dugja be a spa vezérlő egységet egy hálózati konnektorba.




**Felfújás:****A spa medencefal felfújása:**

1. Vegye ki az alátét takarót (19) és terítse a tisztított helyre. Majd terítse szét a spa fóliát a leeresztő szeleppel az aljtakaróra a megfelelő, vízvezető irányba. **Megjegyzés:** terítse az aljtakarót buborékokkal lefelé ahová telepíteni akarja a spa-t.
2. Nyomja meg a vezérlő alapegység tetején lévő gombot és vegye le a hátlapot (lásd 3. ábra)
3. Csavarja le a vezérlő egység levegő szelepsapkát (5), hogy előkészítse a légkompresszor felfújó kimenetét, tegye a felfújó cső/tömlő (7) egyik végét a kimenetbe és fordítsa jobbra, hogy rögzítse azt (lásd 4.ábra).
4. Csavarja ki a levegő szelepsapkát a szár felső helyzetében, hogy előkészítse a felfújást. A felfújó tömlő másik végét (7) tegye a szelepbe és fordítsa jobbra záró irányba. (lásd 5.ábra)

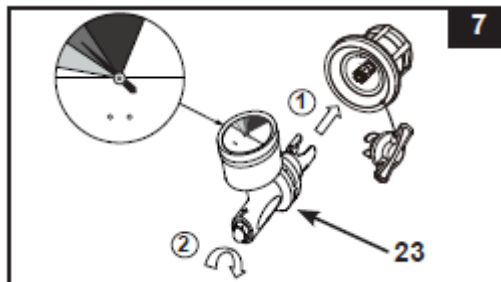
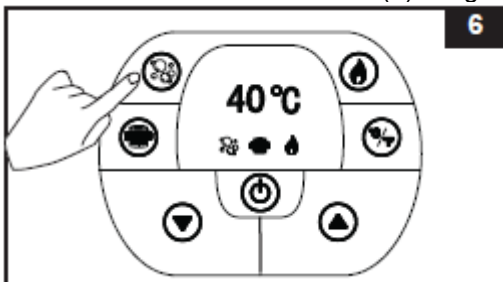


**ŐRÍZZE MEG EZEKET AZ UTASÍTÁSOKAT**

**TELEPÍTÉS (folytatás)**

5. Nyomja meg  gombot a vezérlő egységen paneljén levő gombot először. Nyomja meg  gombot, hogy felfújja a spa medence falát, amíg az tapintásra nem lesz kemény. (lásd 6.ábra) . **FONTOS:** Ne fújja túl , használjon nagynyomású kompresszort.
6. Nyomja meg  gombot ismét a kikapcsoláshoz.


7. Csatlakoztassa le a fűvő csövet (7) a légszerepről

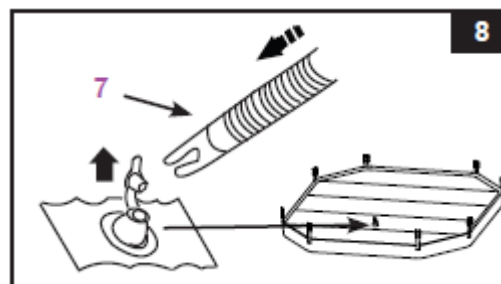


8. Tegye vissza a szelepsapkát.

**MEGJEGYZÉS:** A sapka be és kicsavarható. Soha ne erőszakkal tegye, mert az egész belső szeleprendszer kilazulhat. Nézze meg a szelep karbantartására a „Spa pezsgőfürdő levegőszelep rögzítés” fejezetet.

#### A spa fedés légtömítő felfújása:

1. Nyissa meg a felfújó szelepet és helyezze bele a tömlőt (7); nyomja meg , hogy felfújja tapintásra keményre, de nem merevre. (lásd 8.ábra).
2. Csatlakoztassa le a csövet (7) a kompresszor fűvő kimenetéről és a szelepről.
3. Tegye vissza a vezérlő fűvőcsatlakozás sapkáját (5); zárja és fixálja a szelepet.



**MEGJEGYZÉS:** Ha szükséges adjon még levegőt a medence falba vagy a fedés tömlőbe a telepítés után, a „A spa fürdőmedence felfújása” és „A spa fedés légtömítő felfújása” fejezet szerint. A fedés légtömítői előre vannak a fedésben telepítve. Ha szükséges újra telepíteni, helyezze a felfújatlan légtömítőt a fedés belsejébe.

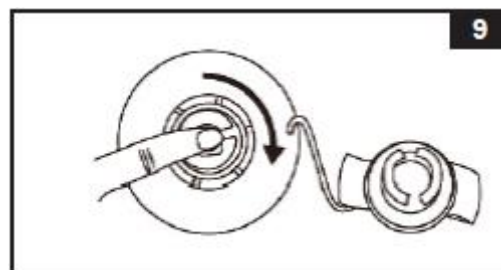
#### Leengedés

##### A spa medence fal leengedése:

1. Csavarja le a sapkát a szelepszárról, nyomja a szárat be és fordítsa jobbra 90 fokkal, hogy rögzüljön az alsó pozícióban (lásd 9.ábra).
2. Mikor kész a leengedés, nyomja be a szárat és fordítsa balra 90 fokkal vissza.
3. Helyezze vissza a sapkát.

##### A fedés légtömítő leengedése:

1. Húzza ki a szelepsapkát és nyomja össze a szelep tövét, amíg kimegy a levegő.
2. Zárja és fixálja a szelepet újból.



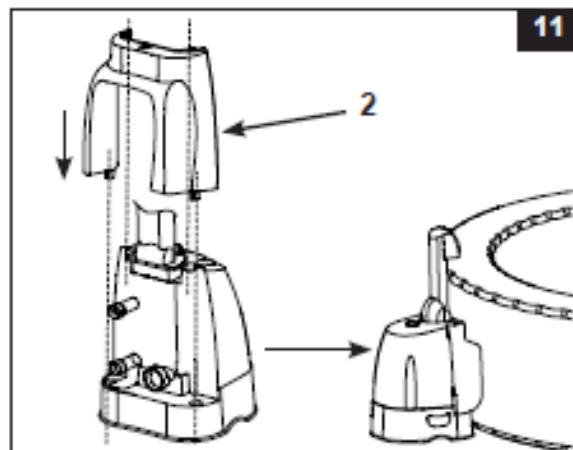
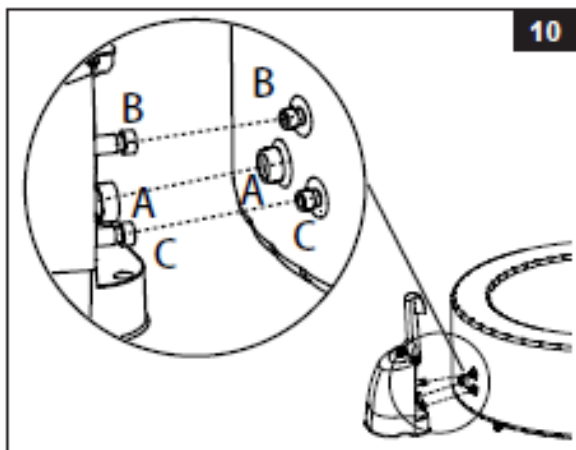
**ŐRIZZE MEG EZEKET AZ UTASÍTÁSOKAT**

## TELEPÍTÉS (folytatás)

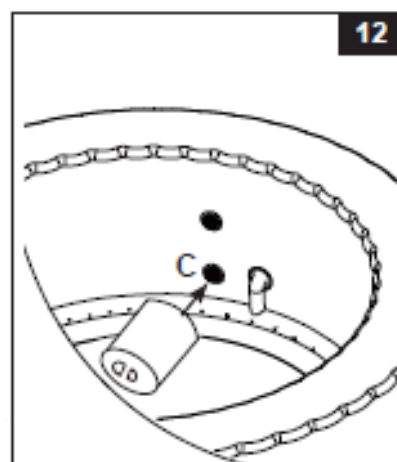
#### Spa vezérlő egység telepítése

1. Csatlakoztassa a vezérlőt spa medencéhez (lásd 10.ábra). Húzza meg kézzel a csatlakozókat. Ne használjon kulcsot a meghúzáshoz.
2. Szerelje le a hátsó lapot (2) a vezérlőről (lásd 11.ábra). A spa használata előtt vissza kell tenni a hátlapot.



**ELŐVIGYÁZATOSSÁG:** a vezérlő egységre ne üljön, fedje le vagy tegyen tárgyakat rá.



3. Szerelje a szűrőbetét házat a spa medence belsején (alsóbb „C” jelű) pozícióhoz. (lásd 12.ábra). Fújja fel előbb a medencét, mielőtt a szivattyút telepíti.
4. Vízzel történő feltöltés előtt zárja a leeresztő sapkákat külső és belső oldalon.
5. Töltse friss vízzel a medencét a fal belső oldalán lévő MIN és MAX jelzés közé. Ne töltse túl a medencét. Soha ne mozgassa a medencét vízzel töltve és/vagy a spa-hoz csatolt vezérlővel, mivel mindkettő megsérülhet.  
**FIGYELMEZTETÉS: soha ne öntsön 40°C-nál melegebb vizet direkt a medencébe. Javasoljuk lahgyos vízzel feltölteni a gyorsabb felfűtés és takarékoság miatt.**
6. Helyezze rá a fedést az előszerelt légtömítővel és biztosítsa a fedélre szerelt csatokkal és a pántok meghúzásával.



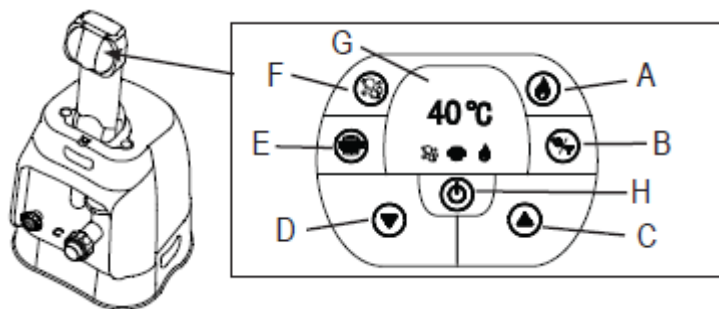
**FONTOS:** Vizsgálja rendszeresen a fedést szivárgásra, elhasználódásból eredő hibákra. Soha ne használjon sérült spa fedést.

7. Ellenőrizze a spa földelt hálózatba való csatlakozását és nyomja meg  gombot a vezérlő egységen a bekapcsoláshoz. Nyomja meg a  gombot a vezérlő panelen a fűtés aktiválásához, lásd „vezérlő panel” üzemeltetése fejezetet. A fűtési rendszer 1,5-2,5°C/ órával képes növelni a víz hőmérsékletét.

**ŐRIZZE MEG EZEKET AZ UTASÍTÁSOKAT**

## ÜZEMELTETÉS

SPA VEZÉRLŐ EGYSÉG PANEL



- A: fűtés gomb  
 B: Celsius/Fahrenheit átváltó gomb  
 C: hőm. növelő gomb  
 D: hőm. csökkentő gomb  
 E: víz szűrés gomb  
 F: pezsgőfürdő gomb  
 G: LED kijelző  
 H: On/Off (Be/Ki) gomb



**On/Off (Be/Ki):** A készülék hálózati csatlakoztatása után használja ezt a gombot a vezérlő panel aktiválásához. A gomb mellett zöld fény gyullad ki, ha aktív. Nyomja meg ezt a gombot, hogy kikapcsolja az összes aktív funkciót.

**MEGJEGYZÉS:** Az On/Off gomb feketén jelenik meg a vezérlő panel közepén.



**Fűtés:** Ezt a gombot használja a fűtés aktiválásához. A szivattyú elindul és a víz fűtése a beállított hőmérsékletig történik. Ha esik a víz hőmérsékletet a beállított alá 1-2°C-al, a fűtés újra indul. Ha az ikon a kijelzőn piros a fűtés aktív. Ha zöldre vált a víz elérte a beállított hőmérsékletet. A fűtőrendszer leáll, de a szűrő rendszer működik tovább.

**MEGJEGYZÉS:** Amikor a fűtés nyugalmi állapotban van és le szeretné állítani a keringtetést, nyomja meg először a fűtés gombot, majd a szűrés gombot. Csak a fűtés gombot megnyomva, ha a fűtés nem aktív, fog csak kikapcsolni a fűtési rendszer és a szűrési rendszer tovább működni további 24 órát, mielőtt automatikusan kikapcsol.



**Celsius/Fahrenheit átváltás:**

A hőmérséklet a kijelzőn vagy Fahrenheit vagy Celsius lehet. Alapértelmezett Celsius.

**ELŐVIGYÁZATOSSÁG:** Soha ne használja a medencét, ha a víz hőmérséklete több 40°C



**Hőmérséklet beállítás:** nyomja meg a gombok valamelyikét a hőmérséklet növeléséhez vagy csökkentéséhez, a LED villogni fog. Villogásnál lehet a beállítást elvégezni. Ha nyomva tartja valamelyik irányt gyorsabban változik az érték. A kívánt értéknél a kijelző 5 sec-ig nem változik, akkor az érték rögzül.

**MEGJEGYZÉS:** az alapértelmezett hőmérséklet 20°C.

**MEGJEGYZÉS:** a hőmérséklet tartomány: 20 °C-tól 40°C-g van.



**Vízszűrés:**

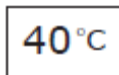
Ez a gomb kapcsolja a keringtető szivattyút be és ki. Ha aktiválódik a fűtésrendszer a szűrőrendszer automatikusan elindul.

Ha a víz szűrés ikon a kijelzőn zöld a szűrés aktív.



**Pezsgő:** a masszázrs rendszer aktiválásához használja ezt a gombot, amely egy 30 perces automata üzemidő funkcióval rendelkezik. A gomb ikonja zöld, ha üzemel.

**FIGYELMEZTETÉS:** ne működtesse a pezsgő rendszert, ha a fedés a medencén van, mert a keletkezett levegő a víz és a fedés között helyrehozhatatlan kárt és testi sérülést okozhat.



**LED Kijelző:** feszültség alatt a LED kijelzőn automatikusan az aktuális hőmérséklet jelenik meg .



**MEGJEGYZÉS:** a beépített keménység vízkezelő funkció automatikusan együtt működik a szűrőrendszerrel.

**FONTOS:** A lassú vízfűtéshez az alábbi feltételek vezetnek.

- \* A környezeti hőmérséklet alacsonyabb, mint 10°C.
- \* Szabadtéren a szélsébség 3,5-5-4 m/s fölött van.
- \* A pezsgő funkció aktív, amikor a medence fűtése aktív.
- \* A spa nincs megfelelően lefedve, amikor a vizet fűtik.

**ŐRIZZE MEG EZEKET AZ UTASÍTÁSOKAT**

## LED HIBAKÓD TÁBLÁZAT

| Leolvasás | Ok  | Megoldás   |
|-----------|---|--|
| E90       | Nincs vízáramlás  | <ul style="list-style-type: none"> <li>* Kapcsolja és húzza ki a vezérlő egységet.</li> <li>* Ellenőrizze, hogy a rácsfedél tiszta és akadálymentes.</li> <li>* Tisztítsa vagy cserélje a szűrőbetétet, nézze a Karbantartás és Tárolás fejezetet.</li> <li>* Ellenőrizze, hogy a be/ki meneti csatlakozások a medencénél és a szűrőpumpánál nem blokkoltak.</li> <li>* Tartsa a vizet kémiaiilag megfelelően, biztosítsa a szűrőbetét tisztaságát.</li> <li>* Ha a probléma továbbra is fennáll, lépjen kapcsolatba az Intex szervizzel.</li> </ul> |
| E94       | Víz hőmérséklet túl alacsony  | <ul style="list-style-type: none"> <li>* 4°C környezeti hőmérséklet alatt ne használja a spa-t.</li> <li>* Kapcsolja ki és húzza ki a vezérlő egységet, adjon meleg vizet a medence vízhez 5°C felett, majd nyomja meg a  gombot a kívánt hőmérsékletre való felfűtéshez.</li> <li>* Ha a probléma továbbra is fennáll, lépjen kapcsolatba az Intex szervizzel.</li> </ul>  |
| E95       | Víz hőmérséklet túl magas, 50°C körül   | <ul style="list-style-type: none"> <li>* Kapcsolja és húzza ki a vezérlő egységet. Ha a víz lehűlt kapcsolja be a Fi-relét és indítson újra mindent előlről.</li> <li>* Kapcsolja ki a fűtést, majd nyomja meg a szűrés és a Jet gombokat a víz lehűlése érdekében.</li> <li>* Ha a probléma továbbra is fennáll, lépjen kapcsolatba az Intex szervizzel.</li> </ul>   |
| E96       | Rendszer hiba   | <ul style="list-style-type: none"> <li>* Kapcsolja és húzza ki a vezérlő egységet, használja a zárókupakot a medencéből kifolyó víz megállítására, szedje szét és hagyja kifolyni a vizet a vezérlőegységből. Szerelje vissza a vezérlőt a medencéhez. Dugja a Fi-relét a hálózatra és indítson mindent újból.</li> <li>* Ha a probléma továbbra is fennáll, lépjen kapcsolatba az Intex szervizzel.</li> </ul>  |
| E97       | Száraz-tűz védelem  | <ul style="list-style-type: none"> <li>* Lépjen kapcsolatba az Intex szervizzel.</li> </ul>  |
| E99       | Eltört a hőmérséklet szenzor  | <ul style="list-style-type: none"> <li>* Lépjen kapcsolatba az Intex szervizzel.</li> </ul>  |
| END       | 72 órás működés után, a szivattyú leáll a gyors fűtés és a szűrési funkció leáll. | <ul style="list-style-type: none"> <li>* Nyomja meg a  gombot a keringtető szivattyú aktiválásához.</li> </ul>  |

ŐRIZZE MEG EZEKET AZ UTASÍTÁSOKAT

## KARBANTARTÁS ÉS VEGYSZEREK

## FIGYELMEZTETÉS

Mindig csatlakoztassa le az elektromos hálózatról a terméket, ha áthelyezi, tisztítja szervizeli vagy beállításokat csinál.

### Víz higiénia

A spa tulajdonosnak rendszeresen ellenőrizni kell és meg kell tartani a víztisztítás tervezett karbantartását. (naponta, ha kell). Adjon fertőtlenítőszeret és más vegyszert amely korlátozza a vízben lévő baktériumok és vírusok jelenlétét. A megfelelő vízháztartás karbantartása biztosítja a pezsgőfürdőben a szükséges vízparaméterek elérését használat közben is. Megfelelő technikai eszköz szükséges a víz teszteléséhez és a pezsgőfürdő vízének kezeléséhez. Nézze meg a spa vízkezelés professzionális vegyszereit, tesztcsomagjait és a tesztelési eljárásokat.

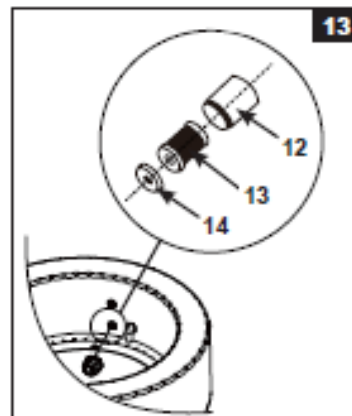
**ELŐVIGYÁZATOSSÁG** : MINDIG TARTSA BE AZ EGÉSZSÉGRE ÉS A VESZÉLYEKRE VONATKOZÓAN A VEGYSZERGYÁRTÓ UTASÍTÁSAIT.

**Ne tegyen vegyszert a vízbe, ha fürdenek benne. Ez bőr vagy szem irritációt okozhat**. Koncentrált klór károsíthatja a medencét. Semmilyen esetben sem az Intex Recreation Corp., Intex Development Co. Ltd., a hozzájuk kapcsolódó cégek, képviseltek és szerviz központok, kiskereskedők vagy munkavállalók felelnek a vevőnek vagy más félnek a víz kémiai sérülésekből eredő veszteségért, kapcsolódó költségekért.

### Spa medencevíz és szűrőbetét karbantartása

Védje az összes fürdőzőt tiszta és higiénés vízzel, óvja a vízzel kapcsolatos betegségektől. Mindent meg kell tenni a jó higiéniaért. A kifogástalan spa vízminőségért kövesse az alábbi lépéseket:

1. Minden nap ellenőrizze és tisztítsa a szűrőbetétet és cserélje 3 naponta a szűrőbetétet.
  - a. Csavarja le a szűrőházat a medence falról és vegye ki a betétet (lásd 13. ábra)
  - b. Kerti locsolót használjon a betét leöblítéséhez. Ha a betét szennyezett és elszíneződött ki kell cserélni. Tartson tartalék betétet.
  - c. A tiszta szűrőbetétet helyezze vissza a szűrőházba, majd a spa falába.
2. Cserélje ki 3 naponta a medence vizet.. Nézze a „Spa medence leeresztése és Spa medence tisztítása” fejezeteket a részletekért.
3. Használjon spa vegyszereket a megfelelő vízkémia fenntartásához. A rossz vegyszerek és helytelen vízgazdálkodásból eredő károkra nem vonatkozik a garancia.
4. Mindenki zuhanyozzon le mielőtt belép a medencébe.



### Vízkémiai egyensúly

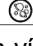
A vízben a pH szintet 7.2 és 7.8 között tartsa, a total lúgosságot 80 és 120ppm szintek között és a szabad klórszintet 2 és 4ppm szint között. használja a mellékelt tesztcsíkot a vízkémia ellenőrzésére minden használat előtt, legalább egyszer egy héten.

A tesztcsíkkal egy időben tudja a szabad klórt, a pH-t és a total lúgosságot és a kalcium keménységet tesztelni.:

1. Mártsa a teljes csíkot a vízbe és rögtön vegye ki.
2. Tartsa a csíkot 15 sec-ig, ne rázza le a vizet róla.
3. Hasonlítsa a csíkon lévő párnák színeit a dobozon lévővel. Ha kell állítson kémiai szintet a fürdővízben.

**MEGJEGYZÉS:** Ellenőrizze a tesztcsík lejáratí idejét, mert ez után az eredmények pontatlanok lesznek. Alacsony pH károsítja a medencét és a szivattyút. A kémiai egyensúly hibájából eredő károkra a garancia nem terjed ki.

Használja a mellékelt úszó vegyszeradagolót klór adagolásához (tabletta mérete <math>< \varnothing 2,5 \text{cm}</math>). Egy tablettát tegyen az adagolóba. Kövesse a vegyszergyártó utasításait. Vegye ki az adagolót, ha a medencében vannak. Soha ne engedje, hogy a klór oldatlan állapotban érintkezzen a spa oldalával.

**FONTOS:** nyomja meg a  gombot a vezérlőn a Jet pezsgőrendszer bekapcsolásához, az segít a vegyszerek feloldásában a vízben.

Soha ne keverje össze a vegyszereket. A vegyszereket külön adja a vízhez, megvárva azok külön-külön való feloldódását.

**ŐRIZZE MEG EZEKET AZ UTASÍTÁSOKAT**

## SPA VÍZKÉMIA ÉS EGYENSÚLY

| Preferált vízkémiai értékek            |         |               |         |
|--|---------|---------------|---------|
|  | Minimum | Ideális       | Maximum |
| Szabad klór                            | 2 ppm   | 2 – 4 ppm     | 5 ppm   |
| pH                                     | 7.2     | 7.2 – 7.8     | 7.8     |
| Total alkalitás (TA)                   | 60 ppm  | 80 ppm        | 120 ppm |
| Kalcium keménység (CaCO <sub>3</sub> ) | 100 ppm | 150 – 250 ppm | 350 ppm |
| Telítettségi index (SI)                | -0,3    | 0             | +0,3    |
| Víz hőmérséklet                        | 20°C    | 20 - 40°C     | 40°C    |

**Szabad klór:** maradék szabad klór jelenléte a vízben.

Az eredmény túl alacsony – nem megfelelő szintű fertőtlenítés.

Az eredmény túl magas – szag problémák, bőr és szem irritáció, korrodált fémek és egyéb anyagok

**pH:** egy olyan érték, amely azt jelzi, hogy a víz savas vagy lúgos.

Az eredmény túl alacsony – korrodált fémek, bőr és szem irritáció, a teljes lúgosság megsemmisítése.

Az eredmény túl magas – vízkőképződés, zavaros víz, rövidebb szűrő/fűtő működés, bőr és szem irritáció, rossz klór hatékonyság.

**Total Alkalitás (TA):** a víz pH változással szembeni ellenállását jelzi. Meghatározza a pH változás sebességét, ezért először mindig a total alkalitást állítsa be, mielőtt a pH értéket.

Az eredmény túl alacsony – korrodált fém, bőr és szem irritáció, kevés lúgosságnál instabil pH.

Az eredmény túl magas – vízkőképződés, zavaros víz, rövidebb szűrő/fűtő működés, bőr és szem irritáció, magas klór igény.

**Kalcium keménység (CaCO<sub>3</sub>):** a kalcium és magnézium összege vízben oldva.

Az eredmény túl alacsony – nehéz a víz kiegyensúlyozása, fém alkatrészek korrozója, bőr és szem irritációja és víz habzása.

Az eredmény túl magas – vízkőkeletkezés, zavaros víz, bőr és szem irritáció, nehezen kiegyensúlyozható víz, szűrés/fűtés nem hatékony.

**Telítettségi index (SI):** hőmérséklet, kalcium keménység koncentráció, összlúgosság és pH a fő befolyásoló, vízkőkeletkezés. A víz egyensúly vagy a korrózió felé való irányultságát a Saturális index (SI) jelzi.

$$SI = pH + TF + CF + AF - 12.1$$

\* ahol: TF = hőmérsékleti tényező, CF = Kalcium keménységi tényező, AF = Total alkalitás tényező

| Víz hőm.<br>°C | TF  | Kalcium keménység<br>ppm | CF  | Total alkalitás<br>ppm | AF  |
|----------------|-----|--------------------------|-----|------------------------|-----|
| 8              | 0,2 | 75                       | 1,5 | 50                     | 1,7 |
| 12             | 0,3 | 100                      | 1,6 | 75                     | 1,9 |
| 16             | 0,4 | 150                      | 1,8 | 100                    | 2,0 |
| 19             | 0,5 | 200                      | 1,9 | 150                    | 2,2 |
| 24             | 0,6 | 250                      | 2,0 | 200                    | 2,3 |
| 29             | 0,7 | 300                      | 2,1 | 300                    | 2,5 |
| 34             | 0,8 | 400                      | 2,2 | 400                    | 2,6 |
| 40             | 0,9 | 500                      | 2,3 | -                      | -   |
| -              | -   | 1000                     | 2,6 | -                      | -   |

Tesztelje a víz pH-t, hőmérsékletét, Kalcium keménység és total alkalitás szintjét. Használja az értékeket a SI egyenlethez.

SI = 0, egyensúly

Ha SI > 0, vízkőképződés vagy zavaros a víz állapota.

Ha SI < 0, maró hatás a fémekre, szem és bőr irritáció.

Az SI akkor tekinthető megfelelőnek, ha az érték -0,3 és +0,3 között van, a 0 tökéletes.

**ŐRIZZE MEG EZEKET AZ UTASÍTÁSOKAT**

## SPA VÍZKÉMIA ÉS EGYENSÚLY (folytatás)

## SPA vízének beállítása

Hogyan kell beállítani a spa fürdővíz kémiai paramétereit, ha azok szintjei a tartományon kívülre esnek.  
**ELOVIGYÁZATOSSÁG:** mindig tartsa be a vegyszergyártó az egészségre és a veszélyekre vonatkozó utasításait.

### Total alkalitás (TA) beállítása (lúgosság)

Vegye le a spa fedelét, hogy a vizet szellőztesse és a mellékelt tesztcsíkkal mérje meg a víz kémiai paramétereit. Először ellenőrizze a klórszintet 2-4 ppm között van-e, mivel ez hatással lesz a TA teszt eredményére.

Ha a TA szint (és nem a pH) nagyobb, mint 120 ppm, akkor a TA szint csökkentésére adjon hozzá sósavat vagy nátrium-biszulfátot.

Ha a TA szint alacsonyabb, mint 60 ppm, adjon a vízhez szódabikarbonátot.

Például, ha a TA szint 180 ppm, tehát a kívánt csökkentés 60 ppm, az alábbi táblázat szerint vagy 121 g nátrium-biszulfátot vagy 96ml sósavat kell a vízhez adagolni.

Amennyiben a tesztcsík színe 180 ppm és 240 ppm között van, akkor is 121 g nátrium-biszulfátot vagy 96 ml sósavat kell a vízhez adagolni.

Ha a leolvasás több, mint 240 ppm, adjon nátrium-biszulfátot vagy sósavat cseppenként a vízhez addig, amíg a tesztcsík 240 ppm-t mutat, azután adjon hozzá 238 g nátrium-biszulfátot vagy 192 ml sósavat.

**MEGJEGYZÉS:** beállítás után tesztelje a vizet 24 óra múlva és állítson utána, ha szükséges.

### Total alkalitás/lúgosság csökkentése

#### Nátrium-biszulfát mennyiségek a total alkalitás csökkentéséhez

| Kívánt szint       | 60 ppm | 80 ppm | 100 ppm | 120 ppm | 140 ppm |
|--------------------|--------|--------|---------|---------|---------|
| Mennyiség (795 L)  | 121 g  | 161 g  | 202 g   | 238 g   | 283 g   |
| Mennyiség (1098 L) | 168g   | 224g   | 279g    | 335g    | 391g    |

#### Sósav mennyiségek a total alkalitás csökkentéséhez

| Kívánt szint       | 60 ppm | 80 ppm | 100 ppm | 120 ppm | 140 ppm |
|--------------------|--------|--------|---------|---------|---------|
| Mennyiség (795 L)  | 96 ml  | 128 ml | 160 ml  | 192 ml  | 223 ml  |
| Mennyiség (1098 L) | 132mL  | 176mL  | 220mL   | 264mL   | 308mL   |

(31,45% sósav)

### Total alkalitás/lúgosság növelése

#### Nátrium-bikarbonát (szódabikarbóna) mennyiségek a total alkalitás öveléséhez

| Kívánt szint      | 20 ppm | 40 ppm | 60 ppm | 80 ppm |
|-------------------|--------|--------|--------|--------|
| Mennyiség (795L)  | 27 g   | 53 g   | 80 g   | 107 g  |
| Mennyiség (1098L) | 37g    | 74g    | 111g   | 148g   |



**ŐRIZZE MEG EZEKET AZ UTASÍTÁSOKAT**  
**SPA VÍZKÉMIA ÉS EGYENSÚLY (folytatás)**

**pH beállítás**

A total alkalitás beállítása után amikor 120ppm-re csökkentette vagy 80 ppm-re emelte a lúgosságot és a pH továbbra is magas vagy alacsony, akkor használja az alábbi táblázatot a pH beállításához.

**pH csökkentés**

**pH csökkentése sósav használatával**

| Mennyiség          |           | 795 L   |         | 1098 L  |         |
|--------------------|-----------|---------|---------|---------|---------|
| Teljes alkalinitás |           | 120 ppm | 80ppm   | 120ppm  | 80ppm   |
| tól → ig           | 8.4 → 7.2 | 0,028qt | 0,018qt | 0,038qt | 0,025qt |
|                    |           | 26mL    | 18mL    | 36mL    | 24mL    |
|                    | 7.8 → 7.2 | 0,019qt | 0,013qt | 0,026qt | 0,017qt |
|                    |           | 18mL    | 12mL    | 22mL    | 16mL    |

**pH csökkentése nátrium-biszulfát használatával**

| Mennyiség          |           | 795 L   |         | 1098 L  |         |
|--------------------|-----------|---------|---------|---------|---------|
| Teljes alkalinitás |           | 120 ppm | 80ppm   | 120ppm  | 80ppm   |
| tól → ig           | 8.4 → 7.2 | 0,071Lb | 0,047Lb | 0,095Lb | 0,063Lb |
|                    |           | 32mg    | 21mg    | 43mg    | 29mg    |
|                    | 7.8 → 7.2 | 0,047Lb | 0,032Lb | 0,064Lb | 0,043Lb |
|                    |           | 21mg    | 14mg    | 29mg    | 20mg    |

**pH emelése**

**pH emelése szódabikarbonával**

| Mennyiség          |           | 795 L   |         | 1098 L  |         |
|--------------------|-----------|---------|---------|---------|---------|
| Teljes alkalinitás |           | 120ppm  | 80ppm   | 120ppm  | 80ppm   |
| tól → ig           | 6,8 → 7,2 | 0,541Lb | 0,361Lb | 0,737Lb | 0,491Lb |
|                    |           | 243mg   | 163mg   | 335mg   | 224mg   |

**Kalcium keménység beállítása**

Használja a mellékelt tesztsíkot a víz keménység szintjének ellenőrzésére és állítsa be az alábbi táblázat alapján:

**Kalcium keménység csökkentés**

Ha a háztartási víz vízlágyítóval kezelt, keverje a medence kemény vizét a lágy vízzel, hogy a vízmennyiség arányának megfelelően csökkenjen a kalcium keménység a táblázat szerint:

**Kalcium keménység csökkentése a kevert lágyvíz mennyiséggel**

| Kezdeti szint | 1000 ppm           | 500 ppm | 350 ppm | 250 ppm |
|---------------|--------------------|---------|---------|---------|
| Kívánt szint: | Vízterfogot aránya |         |         |         |
| 100ppm        | 1 : 9              | 1 : 4   | 2 : 5   | 2 : 3   |

**Kalcium keménység növelés**

Ha a spa medencében a kalciumkeménység szintje alacsonyabb, mint 100 ppm, adjon kalcium kloridot a vízhez.


|                        |         |     |         |      |
|------------------------|---------|-----|---------|------|
| Mennyiség              | 795 L   |     | 1098 L  |      |
| m (CaCl <sub>2</sub> ) | 0,197Lb | 89g | 0,269Lb | 122g |

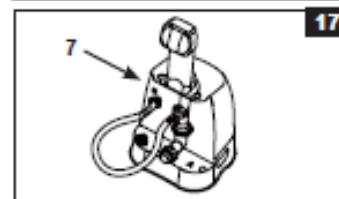
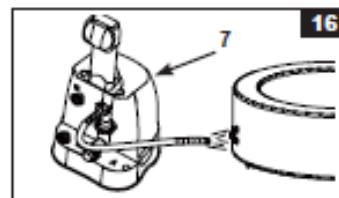
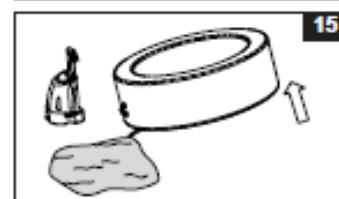
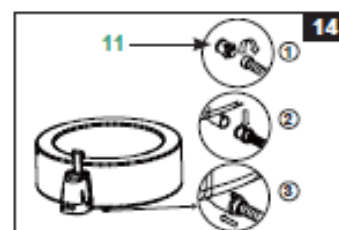
## FIGYELMEZTETÉS

A sósav és a nátrium-biszulfát(NaHSO<sub>4</sub>) maró hatású, folyékony oldat, erősen savas. Kezelje az összes vegyszert óvatosan és viseljen egyéni védőeszközt, beleértve a szemüveget és kesztyűt. Nagyon fontos, hogy ne freccsenjen sav a bőrre, szembe és ruhára.

## ŐRIZZE MEG EZEKET AZ UTASÍTÁSOKAT KARBANTARTÁS

### Spa medence víztelenítése

1. Kapcsolja ki és húzza ki a spa vezérlő egységet.
2. Csatlakoztassa a leeresztő szelep adaptert a kerti tömlőhöz és vezesse a kerti tömlő másik végét megfelelő területre. (lásd 14.ábra).
3. Vegye ki a leeresztő sapkát a medence külső oldalából és csatolja bele a leeresztő szelep adaptert. (lásd 14.ábra).
4. A spa medence belső oldalán nyissa meg a leeresztő szelep sapkát, elindul a víz a kerti csövön keresztül.
5. Amikor a víz kifolyt, csatlakoztassa le a spa vezérlő egységet a spa medence falról. Emelje fel a spa falát ellenkező oldalán, mint ahol a leeresztés van, hogy a maradék víz is kifolyhasson belőle. (lásd15.ábra)
6. Illessze felfújó csövet (7) a légkompresszor felfúvó kimenetére a vezérlőn.
7. Kapcsolja be a spa-t és nyomja meg  gombot, hogy kiszáritsa a fúvó cső segítségével a medencefal be/ki oldalát és a vezérlő egység csőrendszerét (lásd 16. és 17.ábra).
8. Használjon tiszta törülközőt a maradék víz, nedvesség kitörlésére a medencében és a vezérlő egységen.
9. Ellenőrizze a medencét és a vezérlőt, hogy teljesen szárazok-e.  
**MEGJEGYZÉS:** a mellékelt dugókat (15) is használhatja lezárásra a víz be és kimeneti csatlakozásoknál a medence belső oldalán, hogy megakadályozza a víz kifolyását.



### Spa medence tisztítása

Ha szennyeződés látható a vízben vagy zavarossá válik és megfelelő víz kémiaiával nem tisztítható, cserélje le a vizet és tisztítsa ki a medencét. Nézze a „Spa medence vízleeresztés” fejezetet.

Míg üres a medence, távolítsa el a szűrőházat a spa medence fal belső oldaláról, tisztítsa és/vagy cserélje a szűrőbetétet. Szivaccsal és enyhe szappanos oldattal törölje le a foltokat a medence belső oldalán. Alaposan öblítse ki utána tiszta vízzel.

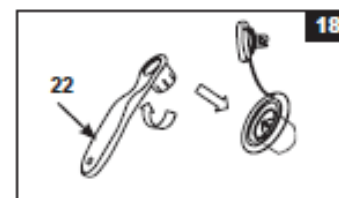
**FONTOS:** Ne használjon fém súrolót, kemény keféket vagy súroló hatású tisztítószeret.

### Spa medence levegőszelep rögzítése

Ellenőrizze a pezsgőfürdő levegőszelepeit szivárgásra és tömörségre használat előtt. Ha levegő szivárog a szelepnél, használja a mellékelt kulcsot (22) a légszelep meghúzására a következők szerint:

1. Ellenőrizze, hogy üres-e a medence, nyissa meg a légszelep sapkáját és tegye a kulcsot (22) bele a légszelep házába. (lásd 18.ábra)
2. Egyik kezével tartsa a légszelep ház hátsó oldalát a medence fal belső oldaláról és fordítsa a kulcsot (22) meg órajárásnak megfelelően.

**FONTOS:** soha ne állítson a szelepeken, ha használatban van vagy vízzel teli. Csak akkor használja a szelepkulcsot, ha laza a légszelep vagy szivárgás van a légszelep ház körül. Ne húzza túl a



légtelenítő szelepet, mert károsíthatja azt. Biztosítsa, hogy a légszelep szoros legyen és ne szivároгjon.

### Spa fedés

A fedél rögzítő csatjai zárócsatok. Két kulcs is van a zsákban kézi és egyéb kiegészítőkkel. Minden csaton szimbólum van „zárva” és „nyitva” jelölés: helyezze be a kulcsot a csat nyílásába és fordítsa a megfelelő irányba zárás vagy feloldás. Biztosítsa a medence hozzáférését illetéktelenektől, mindig tegye rá a fedelet, ha nincs használatban és zárja az összes csatot. Őrizze a kulcsot gyerekektől elzárva. Ha nem találja a kulcsot használhat hasonlóan lapos csavarhúzó is.

Vizsgálja meg a spa fedelet rendszeresen az idő előtti kopás, sérülés vagy elhasználódás kiderítésére. Soha ne használjon kopott vagy sérült burkolatot: az nem biztosítja a szükséges védelmi szintet, hogy megakadályozza a spa felügyelet nélküli hozzáférését gyerekek részére.

**ŐRIZZE MEG EZEKET AZ UTASÍTÁSOKAT**

## KARBANTARTÁS (folytatás)

### Spa medence és a levegőtömlős fedése javítása

Használja a mellékelt javító készletet a lyukak javítására:


- \* Alaposan tisztítsa és szárítsa a javítandó területet.
- \* Távolítsa el a tapasz védő papírját és nyomja a tapaszt erősen a javítandó felületre. Simítsa ki a felületet, hogy a légbuborékokat eltávolítsa a tapasz alól.

## FONTOS

A levegő környezeti hőmérséklete hatással van a medence belső légnyomására. A medence belsejében a levegő tágulhat és a változó hőmérséklet csökkenti a nyomást a spa medence belsejében.

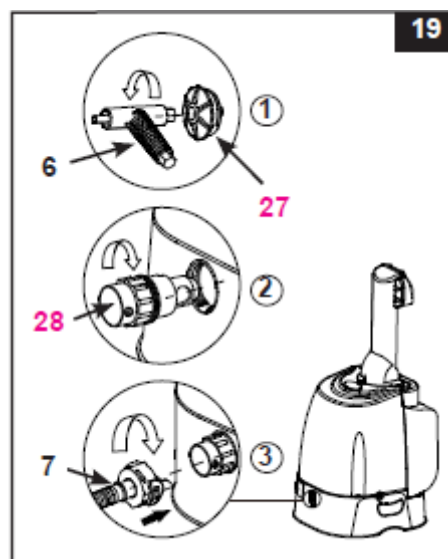
## TÁROLÁS

1. Eressze le és tisztítsa a spa-t a „Spa leeresztés” és „Spa tisztítás” fejezet szerint.
2. Fordított sorrendben végezze a szétszerelést az összeszereléshez képest, eressze le és szerelje szét a medencét, a vezérlőegységet és a fedelet a légtömlőkkel.

3. Engedje le a medencét és a fedél úszótömlőjét:
  - a) A mellékelt csavarkulccsal (6) nyissa ki a leeresztő kimenet sapkáját (27) (lásd 19. ábra)
  - b) Helyezze be a leeresztő tömlő adaptert (28) a leeresztő kimeneti aljzatba.
  - c) Helyezze be a befúvó csövet (7) a leeresztő tömlő adapteren (28) át.
  - d) Helyezze be a befúvó tömlő másik végét a medence légszelepébe vagy a fedés légtömlő szelepébe.
  - e) Nyomja meg a pezsgő  gombot a leeresztéshez.
  - f) Ha befejeződött a leeresztés, fordított sorrendben tegyen vissza mindent és biztosítsa a leeresztő kimenetet a sapkával (27).

**Elővigyázatosság:** használja a kézikönyv útmutatását. Tartsa távol a felfújó csövet és a kisebb tárgyakat a kompresszortól, ha az aktív, a sérülések elkerülése miatt.

4. Győződjön meg, hogy az spa alkatrészek és tartozékok tiszták és szárazak legyenek a tárolás előtt.
5. Hajtsa a medencét lazán össze, ne legyenek éles sarkok a fólián a sérülés vagy szivárgás megelőzése céljából.
6. Szerezzen be új szűrőbetéteket a következő alkalomra.
7. Tárolja a spa-t és tartozékait száraz 0°C és 40°C hőmérsékletű helyen.
8. Az eredeti csomagolást használja a tárolásra.



**ŐRIZZE MEG EZEKET AZ UTASÍTÁSOKAT**

## HIBAEELHÁRÍTÁS

| PROBLÉMA  | OK  | MEGOLDÁS  |
|---|---|---|
| NEM MŰKÖDIK A VEZÉRLŐEGYSÉG KIJELEZŐJE                        | <ul style="list-style-type: none"> <li>* A spa ki van kapcsolva vagy húzva.</li> <li>* Laza a vezérlő panel dugasza.</li> <li>* Fi-relé leold</li> <li>* Fi-relé szaggat</li> </ul>   | <ul style="list-style-type: none"> <li>* Ellenőrizze a spa csatlakozást vagy kapcsolja be.</li> <li>* Ellenőrizze a vezérlő csatlakozás szoros csatolását.</li> <li>* Ellenőrizze az áramforrást.</li> <li>* Reszettelje a Fi-relét.</li> <li>* Lépjen kapcsolatba a szervizzel.</li> </ul>   |
| LEOLDOTT A HÁLÓZAT  | <ul style="list-style-type: none"> <li>* Megszakító az előírt érték alatt van.</li> <li>* Túlterhelt a megszakító.</li> <li>* Elektromos hiba a hálózatban</li> </ul>   | <ul style="list-style-type: none"> <li>* Ügyeljen a helyes biztosítékra.</li> <li>* Csak külön megszakító biztosítsa a spa-t.</li> <li>* elektromos hiba javítására jogosult szerelőt hívjon.</li> </ul>  |
| NEM FŰT MEGFELELŐEN   | <ul style="list-style-type: none"> <li>* Alacsony a hőmérséklet beállítás.</li> <li>* Koszos a szűrőbetét.</li> <li>* Folyamatosan csökken a hőmérséklet a fűtés készenléti állapotában.</li> <li>* Hibás a fűtőelem.</li> </ul>                  | <ul style="list-style-type: none"> <li>* Növelje a hőmérséklet beállítást és fedje le a medencét.</li> <li>* Tisztítsa vagy cserélje a szűrőt.</li> <li>* A fűtés készenléti állapotában nyomja meg kétszer a fűtés gombot, a víz felmelegszik a beállított hőmérsékletre.</li> <li>* Lépjen kapcsolatba a szervizzel.</li> </ul>   |
| KOMPRESSZOR NEM MŰKÖDIK                                       | <ul style="list-style-type: none"> <li>* Túl meleg a légkompresszor</li> </ul>  | <ul style="list-style-type: none"> <li>* Kapcsolja ki és húzza ki a dugót.</li> <li>Hagyja lehűlni és indítsa újból.</li> <li>* Lépjen kapcsolatba a szervizzel.</li> </ul>   |
| KERINGTETŐ SZIVATTYÚ NEM MŰKÖDIK                              | <ul style="list-style-type: none"> <li>* Piszkos a szűrőbetét.</li> <li>* Eltömődött a szűrő be/ki menete.</li> <li>* A szivattyú meghibásodott.</li> </ul>   | <ul style="list-style-type: none"> <li>* Időben tisztítsa vagy cserélje a szűrőbetétet.</li> <li>* Rendszeresen ellenőrizze és tisztítsa a szűrő be/ki menetét.</li> <li>* Lépjen kapcsolatba a szervizzel.</li> </ul>  |
| VÍZ NEM TISZTA  | <ul style="list-style-type: none"> <li>* Szűrőbetét nem csatlakozik megfelelően.</li> <li>* nem megfelelő szűrési idő.</li> <li>* Piszkos szűrőbetét.</li> <li>* Helytelen vízparaméterek.</li> <li>* Eltömődött a szűrő be/ki menete.</li> </ul> | <ul style="list-style-type: none"> <li>* Ellenőrizze a szűrőbetét csatlakoztatását.</li> <li>* Növelje a szűrési időt.</li> <li>* Tisztítsa vagy cserélje a betétet.</li> <li>* Tartsa a megfelelő paramétereket a gyártó utasításai szerint.</li> <li>* Rendszeresen ellenőrizze és tisztítsa a szűrő be/ki menetét.</li> </ul>  |
| A MOTOR CSATLAKOZÁSA NINCS SZINTBEN A SPA CSATLAKOZÁSSAL      | <ul style="list-style-type: none"> <li>* A PVC jellemzője, hogy megváltoztatja az alakját mely normális.</li> </ul>   | <ul style="list-style-type: none"> <li>* Emelje fa vagy egyéb szigetelt anyaggal a szivattyút, hogy a csatlakozók illeszkedjenek.</li> </ul>  |
| FURA ALAKJA VAN A MEDENCÉNEK                                  | <ul style="list-style-type: none"> <li>* Növekszik a belső légnyomás napsütésben.</li> </ul>  | <ul style="list-style-type: none"> <li>* Ne tegye ki a spa-t direkt napsütésre.</li> <li>* Mérje a levegőnyomást és pótolja, ha kell. Nagyon meleg időjárásnál ellenőrizze, nem kell-e levegőt kiengedni a medencéből a károk elkerülésére.</li> </ul>  |
| MEDENCE ERESZT  | <ul style="list-style-type: none"> <li>* Laza a szelepszapka.</li> <li>* Laza a levegőszelep.</li> <li>* Lyukas vagy kiszakadt a fólia.</li> </ul>  | <ul style="list-style-type: none"> <li>* Győződjön meg , hogy zárva a szelepszapka.</li> <li>* Fújja fel a medencét és nézze meg, hogy a légszelep meg van-e húzva, lásd „Levegőszelep rögzítése” fejezetet.</li> <li>* Keverjen egy edényben folyékony szappant és vizet és fújja a hegesztésekre. Ahol szivárog ott buborék lesz. Miután megtalálta a hibát tisztítsa meg a felületet és a mellékelt javító készlettel javítsa ki a hibát.</li> </ul> |
| SZIVÁRGÁS VAN A MEDENCE ÉS A VEZÉRLŐEGYSÉG CSATLAKOZÓI KÖZÖTT | <ul style="list-style-type: none"> <li>* Nincs meghúzva elégedően a vezérlő egység be/ki csatlakozása.</li> <li>* A vezérlő csatlakozás O-gyűrű tömítései hibásak.</li> </ul>   | <ul style="list-style-type: none"> <li>* Húzza meg a be/ki csatlakozókat.</li> <li>* Kenje meg az O-gyűrűt vízálló vazelinnal.</li> <li>* Vegye le a védőrácsot belülről egy csavarhúzóval és nézze meg, hogy az O-gyűrűk tiszták-e és a helyükön vannak és nem sérültek.</li> </ul>  |
| MEDENCE TÚL ZAJOS CSAK A SZŰRÉSI MÓDBAN                       | <ul style="list-style-type: none"> <li>* A vezérlő nem csatlakozik megfelelően.</li> <li>* A vezérlőegység nem síkon és kemény talajon áll.</li> <li>* Spa szűrőszivattyú hibás</li> </ul>  | <ul style="list-style-type: none"> <li>* Ellenőrizze az összes csatlakozást.</li> <li>* Biztosítsa a megfelelő felfekvést.</li> <li>* Cserélje ki a hibás motort.</li> </ul>  |

**ŐRÍZZE MEG EZEKET AZ UTASÍTÁSOKAT**

## **GARANCIA**

Az Ön PureSpa medencéjét a legjobb minőségű alapanyagokból és munkával állították elő. Minden Intex terméket megvizsgáltak és hibátlanul hagyták el a gyárat. Ez a korlátozott garancia csak a PureSpa medencéjére vonatkozik.

A következő rendelkezések csak az európai unió tagországain belül érvényesek: az 1999/44 EK irányelv jogi szabályozása nem érinti az Intex garanciát.

A korlátozott garancia rendelkezései csak az eredeti vásárlóra vonatkozik és nem átruházható. Ez a korlátozott garancia az alábbi időszakra érvényes az eredeti kiskereskedelmi vásárlás napjától számítva. Őrizze meg az eredeti vásárlási bizonylatot a kézi könyv mellett a vásárlás igazolására vagy a garancia érvényességének igazolására.

PureSpa medence garancia – 1 év

Ha a fent említett 1 év idő periódus alatt gyártási hibát talál, keresse fel az Intex kereskedőjét. Ő határozza meg a garancia érvényességét.

**JÓTÁLLÁS KIZÁRÓLAG A JELEN JÓTÁLLÁSRA KORLÁTOZÓDIK ÉS SEMMILYEN ESETBEN SEM LESZ AZ INTEX, A MEGHATALMAZOTT KÉPVISELŐI ÉS DOLGOZÓI A VEVŐ VAGY MÁSIK FÉL FELÉ A KÖZVETLEN VAGY KÖVETKEZMÉNYES KÁROKÉRT VAGY FORRÁSAIÉRT FELELŐS.**

Ez a korlátozott jótállás nem alkalmazható, ha a termék hanyag, rendellenes, a használati útmutatóval ellentétes, pl. nem megfelelő feszültség, használatával függ össze, vagy a kár az Intex minőségi ellenőrzésétől független körülmények miatt van, beleértve, de nem kizárólagosan a rendes kopást, a természeti károkat (tűz, víz, fagyás, eső) vagy egyéb környezeti erőket. Ez a korlátozott garancia csak az Intex által értékesített alkatrészekre, szerkezeti elemekre vonatkozik, nem terjed ki a jogosulatlan változtatásokra, javításokra vagy szétszerelésre amelyet nem az Intex szervize végzett.

A medencevízzel kapcsolatos veszteségekre, vegyszerekre nem vonatkozik ez a garancia. A jótállás nem terjed ki semmilyen sérülésre és kárra a vagyontárgyban vagy a személyekben.

**ŐRÍZZE MEG EZEKET AZ UTASÍTÁSOKAT**